

Anleitung : Bremssättel lackieren

ACHTUNG wichtiger HINWEIS :

In dieser Anleitung wird das lackieren der Bremssättel und Scheibennaben beschrieben.

Da hierzu ein Ausbau derselben erfolgt ist dass anschließende

Entlüften der Bremsen erforderlich.

Wer dazu keine Möglichkeit hat, bzw. sich dies nicht zutraut sollte das Lackieren wie hier beschrieben einer Fachwerkstatt überlassen.

Ich habe mir dazu extra Entlüftungsventile von Stahlbus gekauft, damit können die Bremsen auch alleine gut entlüftet werden.

BMW Z3 Bremssattel und Bremsnaben lackieren



Bremssattel und Bremsnaben sind rostig



durch die Speichen sieht man es gut



Bremsflüssigkeitsbehälter abdichten, z. Bsp. mit einem Gummihandschuh, damit die Flüssigkeit nicht an den Bremsbacken ausläuft



die rostige Bremsscheibe und Bremssattel



Anschlüsse von hinten mit einem Spiegel fotografiert



zum Ausbau :



Kabel vom Bremsbelagfühler



aus der Staubkappe nehmen



Bremsbelagfühler



abziehen



Kabel abgezogen



Bremsleitungsanschluß öffnen



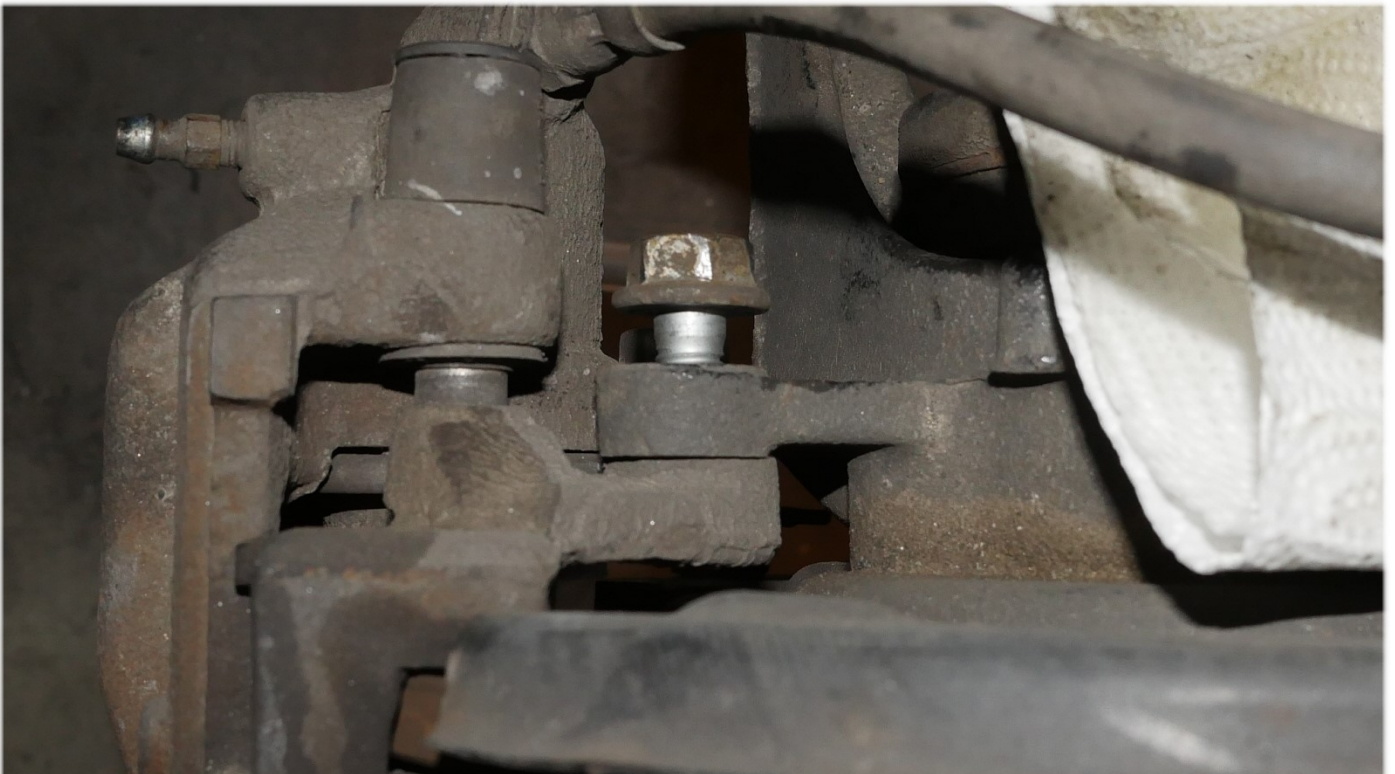
14er und 11er Schlüsselweite, Anschluß mit der Staubkappe verschließen, es kann noch etwas Bremsflüssigkeit auslaufen



Haltefeder aushängen



**obere und untere Halteschraube des Bremsträgers losschrauben
(Schlüsselweite 16), Schrauben können ziemlich fest sitzen**



obere Schraube lose



untere Schraube lösen



Bremssattelgehäuse kann abgezogen werden nachdem es etwas hin und herbewegt wird um die Bremsbeläge zu lösen.

Bremsbeläge herausnehmen



Bremssattelgehäuse abgenommen



die Bremsscheibe, gesichert mit einer Innusschraube



Inbusschraube lösen und Scheibe abnehmen



Radnabe



**Radnabe rostig,
hinten die Bremsbeläge der Handbremse (Trommelbremse)**



Bundmutter und Sicherungsblech sind auch oft rostig



**Haltefeder reinigen,
geht mit einer elektrischen Zahnbürste und Scheuermilch gut**



Rost an der Bremsscheibe mit Vliesband entfernen



Anlagefläche reinigen



**Bremsträger durch herausziehen der Führungsschrauben
aus dem Bremssattelgehäuse ziehen**



draussen



Teile reinigen



losen Rost und Dreck entfernen



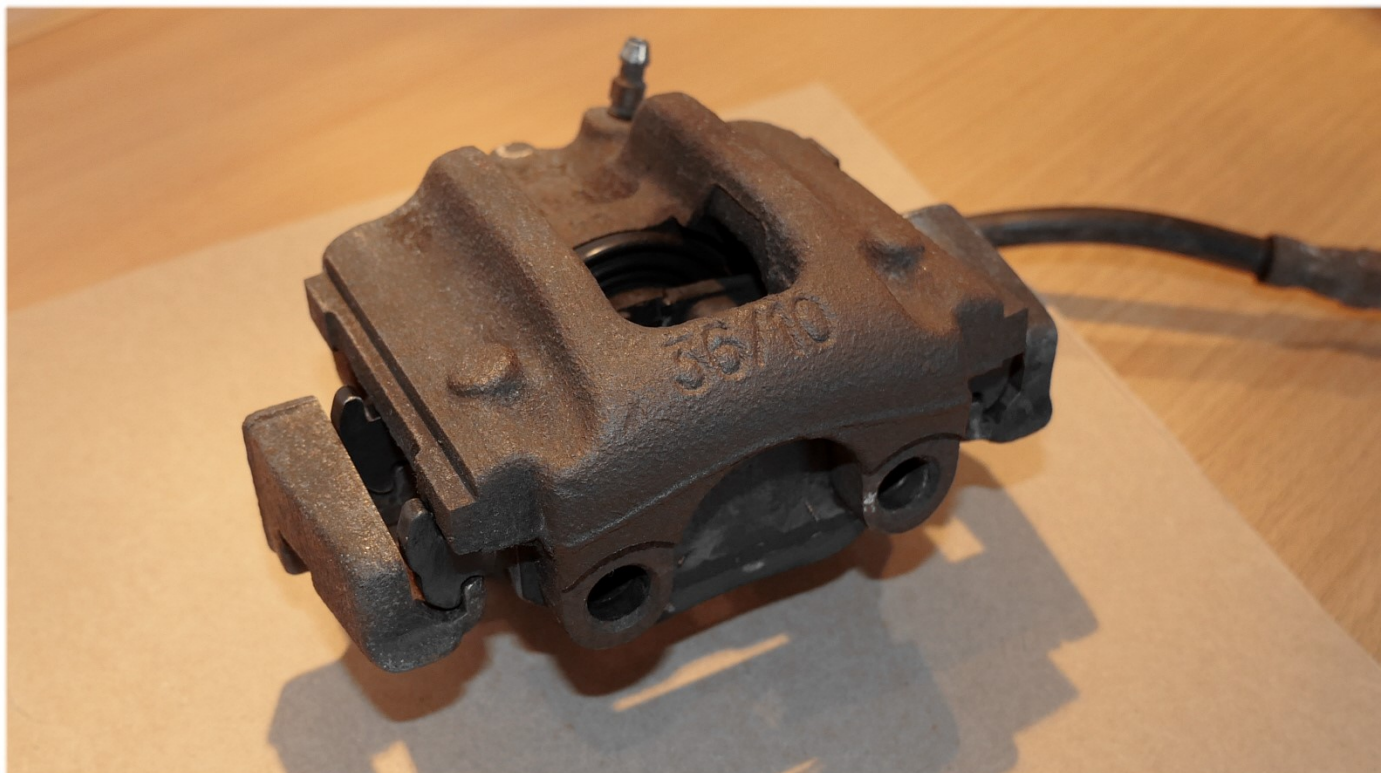
Drahtbürste aus dem Lackierset ist dafür gut geeignet



**Bremssattelgehäuse reinigen,
ich habe eine elektrische Zahnbürste und Scheuermilch benutzt**



Teile müssen „Technisch sauber“ sein



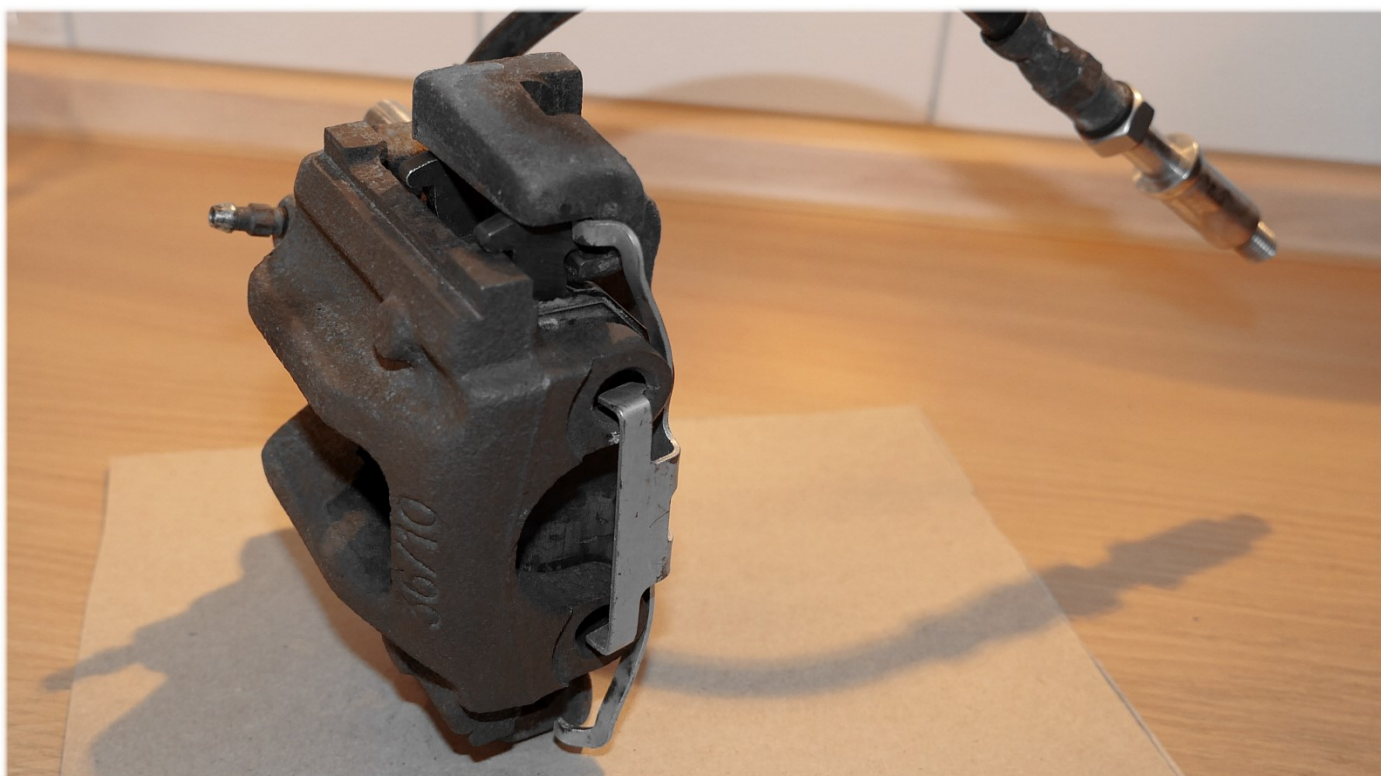
Bremsträger ist sauber gereinigt



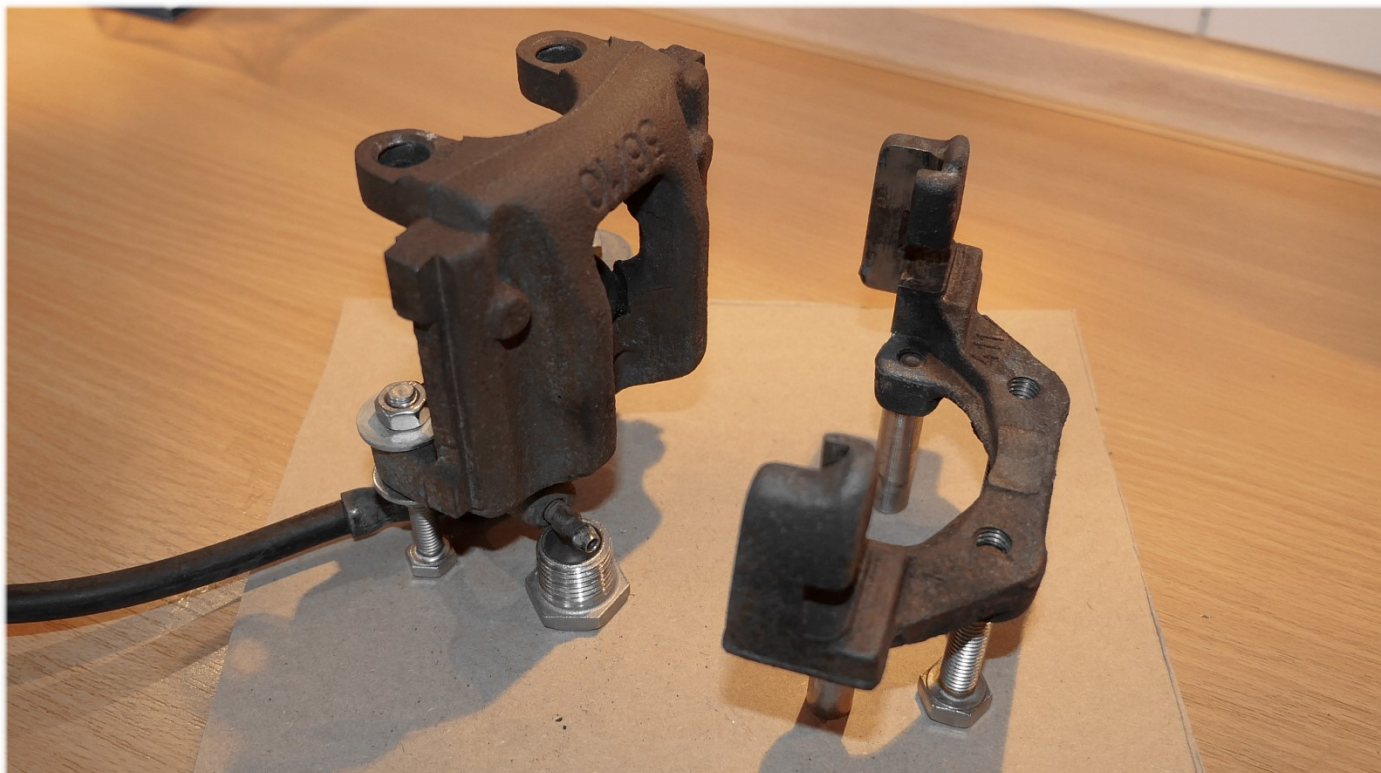
loser Rost ist entfernt



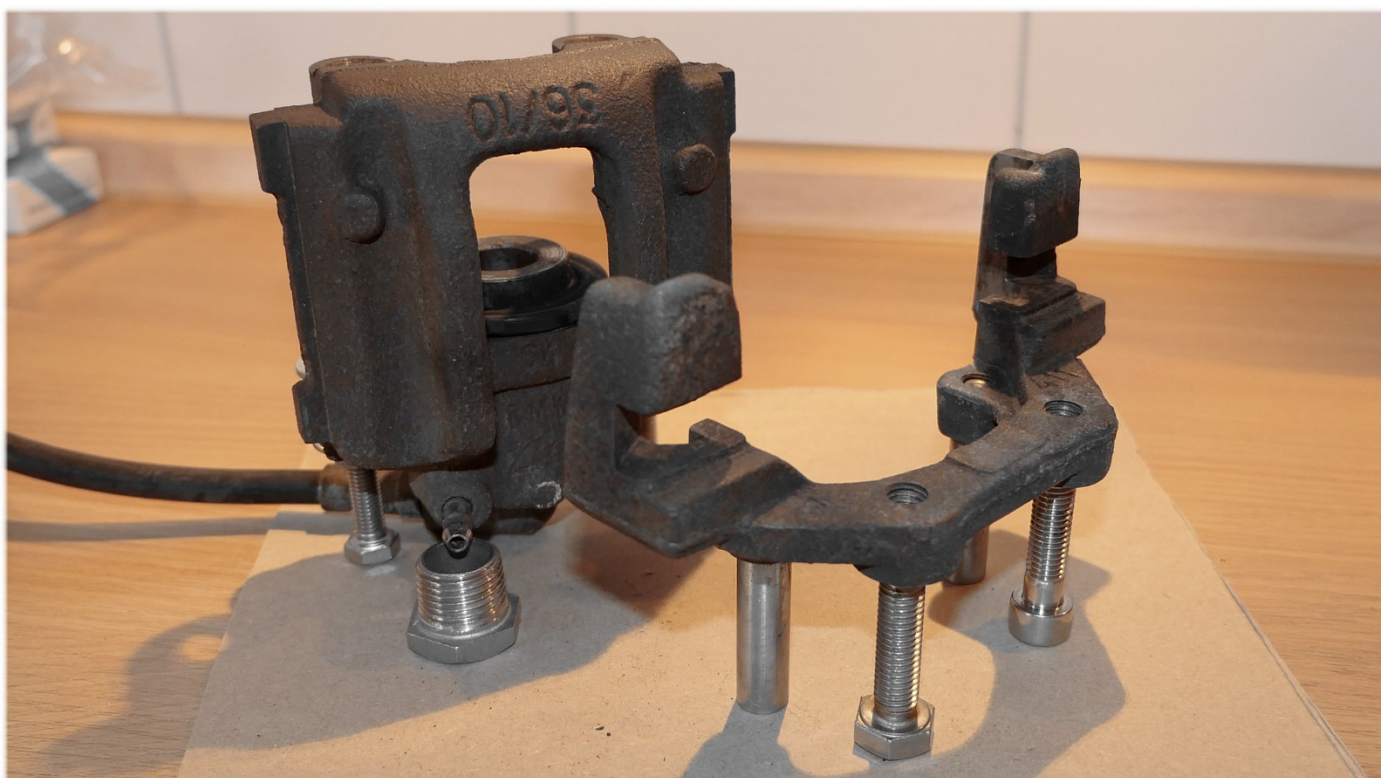
so sollte es aussehen



Lage im Fahrzeug



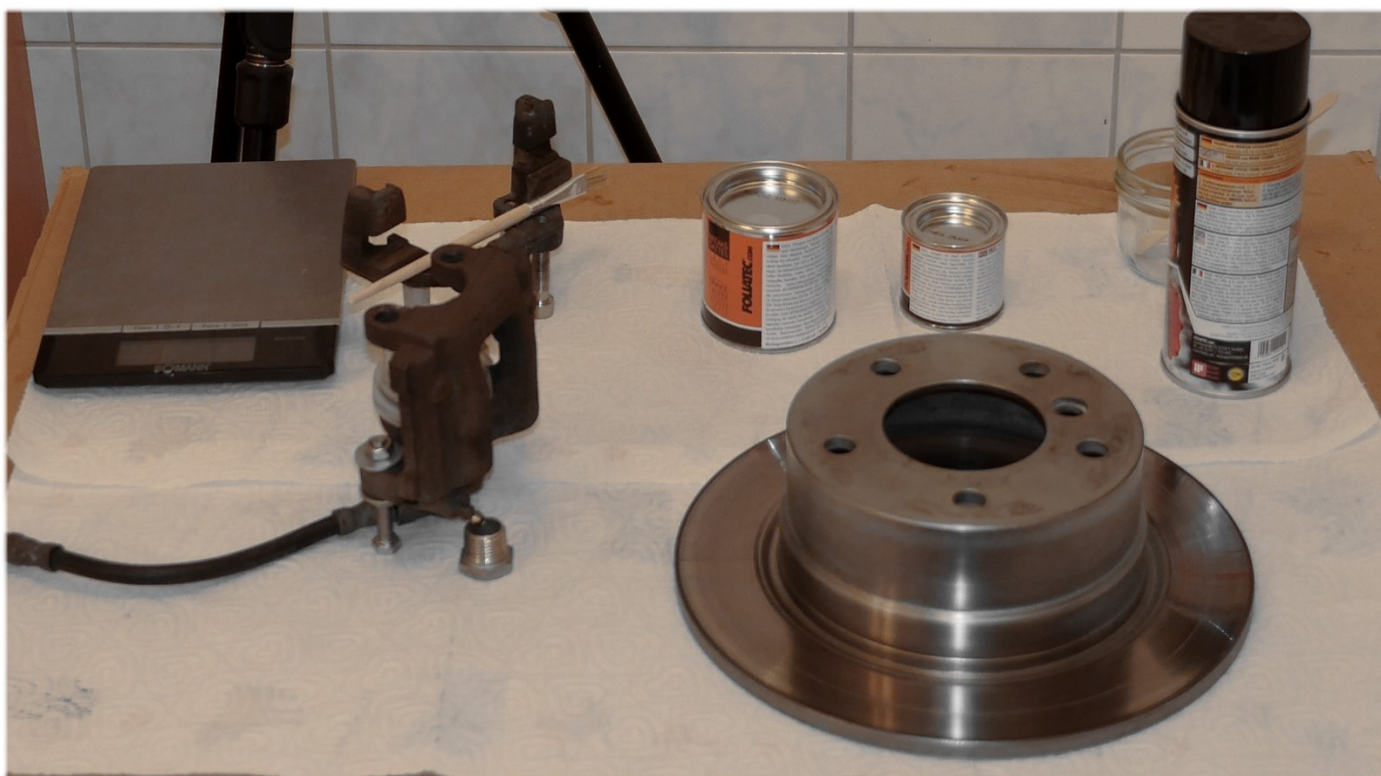
Schrauben zum lackieren eindrehen



so kann überall Lack aufgebracht werden



Bremsleitung mit einem M 10 x 1 Bolzen abgedichtet



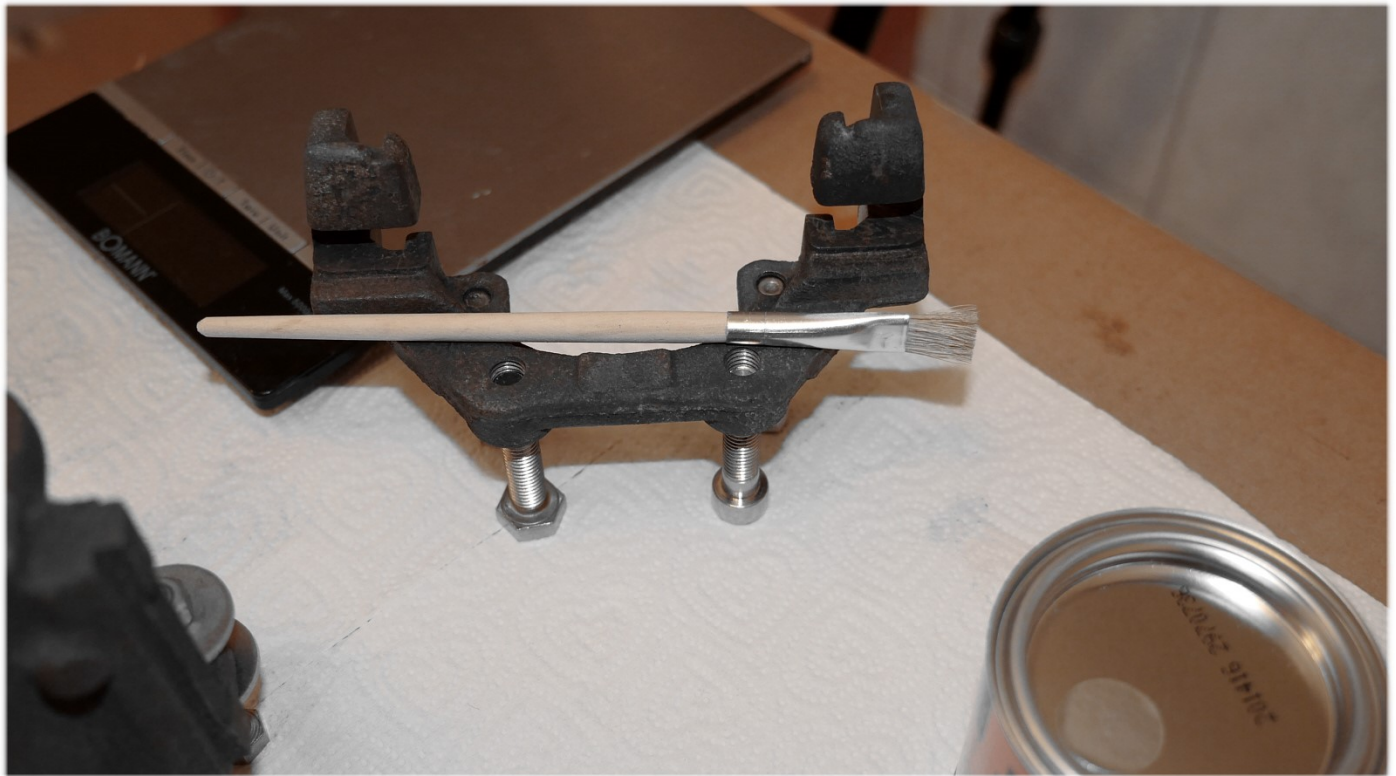
**Lack vorbereiten,
die Hälfte eines Lacksete von Foliatic reicht vollkommen**



Nabe der Bremsscheibe kann auch lackiert werden



Bremssattelgehäuse



Bremsträger



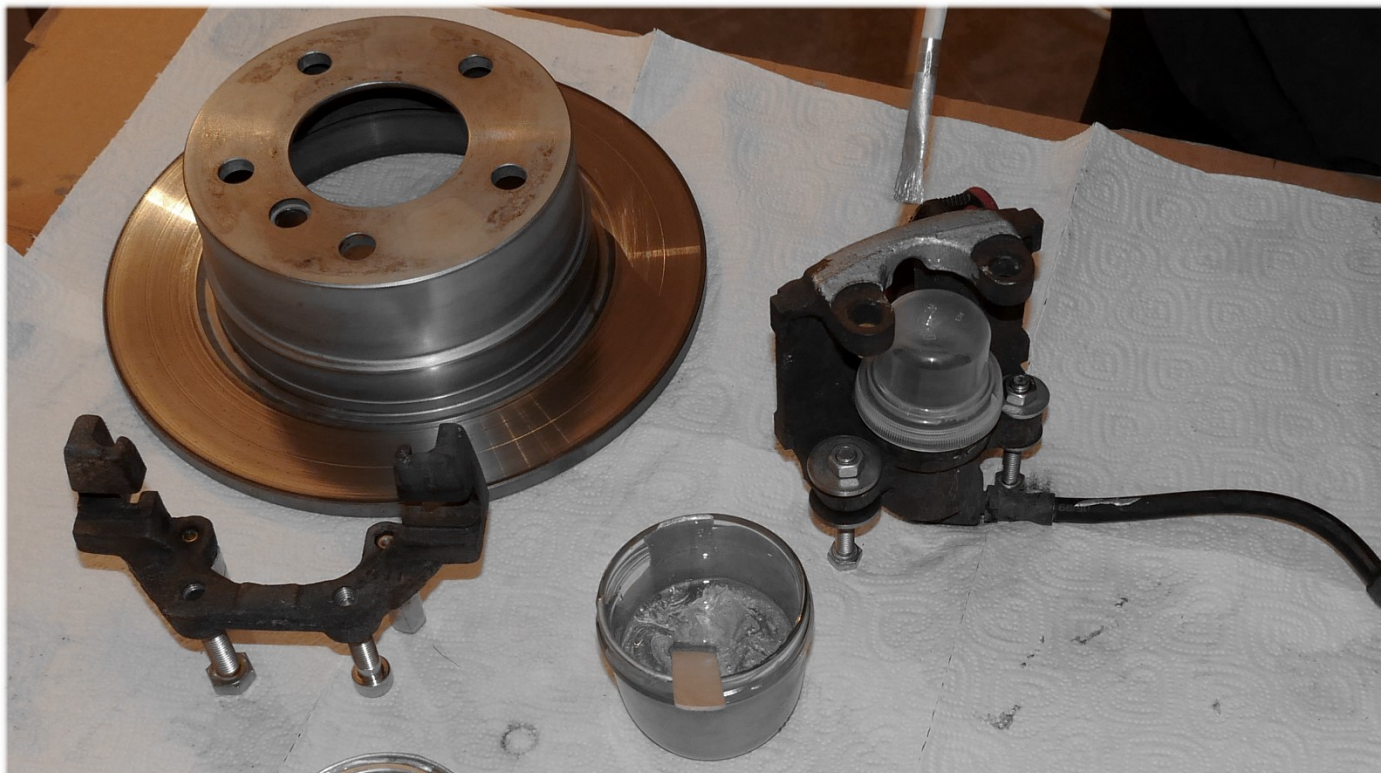
Bremssattellack von Foliatic



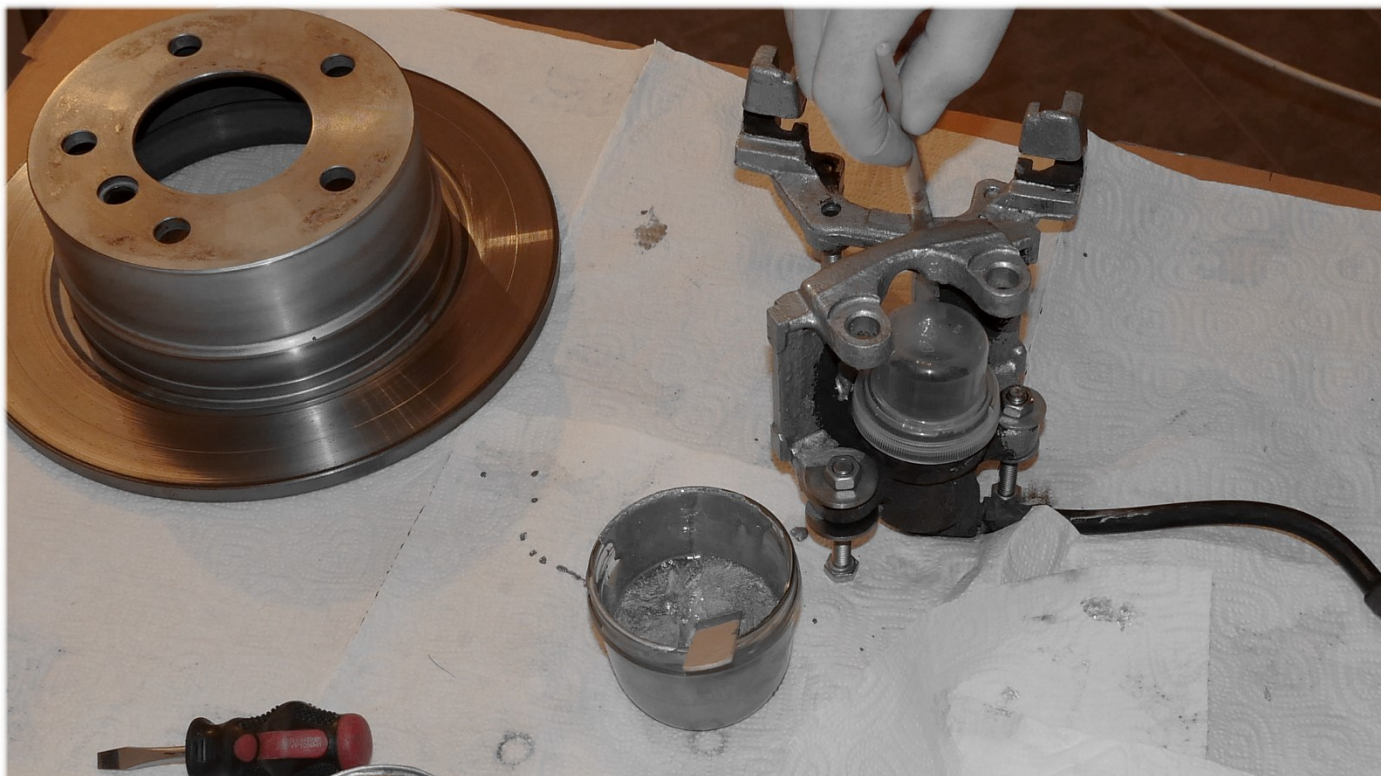
Teile sind fertig entrostet zum lackieren



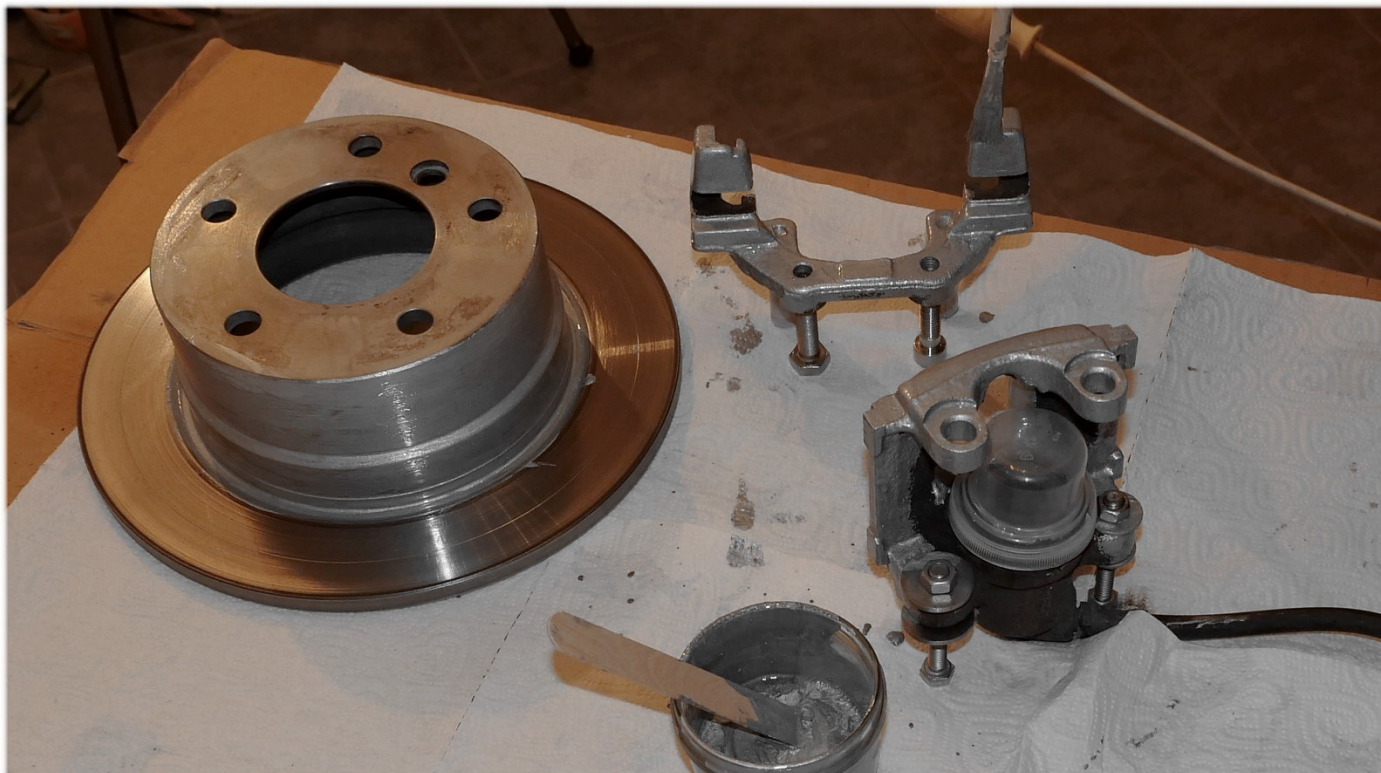
mit dem Bremsenreiniger reinigen und ablüften lassen



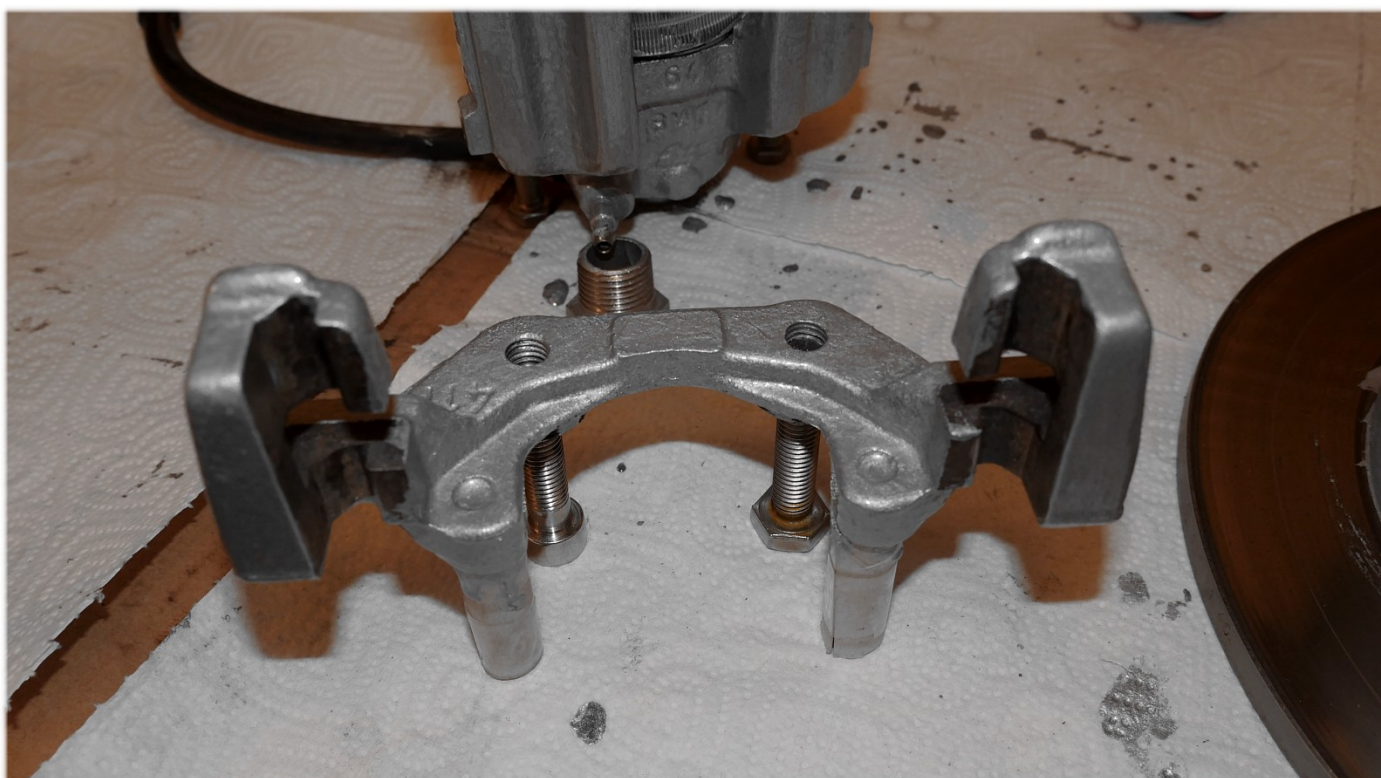
**Lack anmischen, ich habe für eine Achse ein Päckchen genommen,
es hätte wahrscheinlich auch für alle 2 Achsen gereicht**



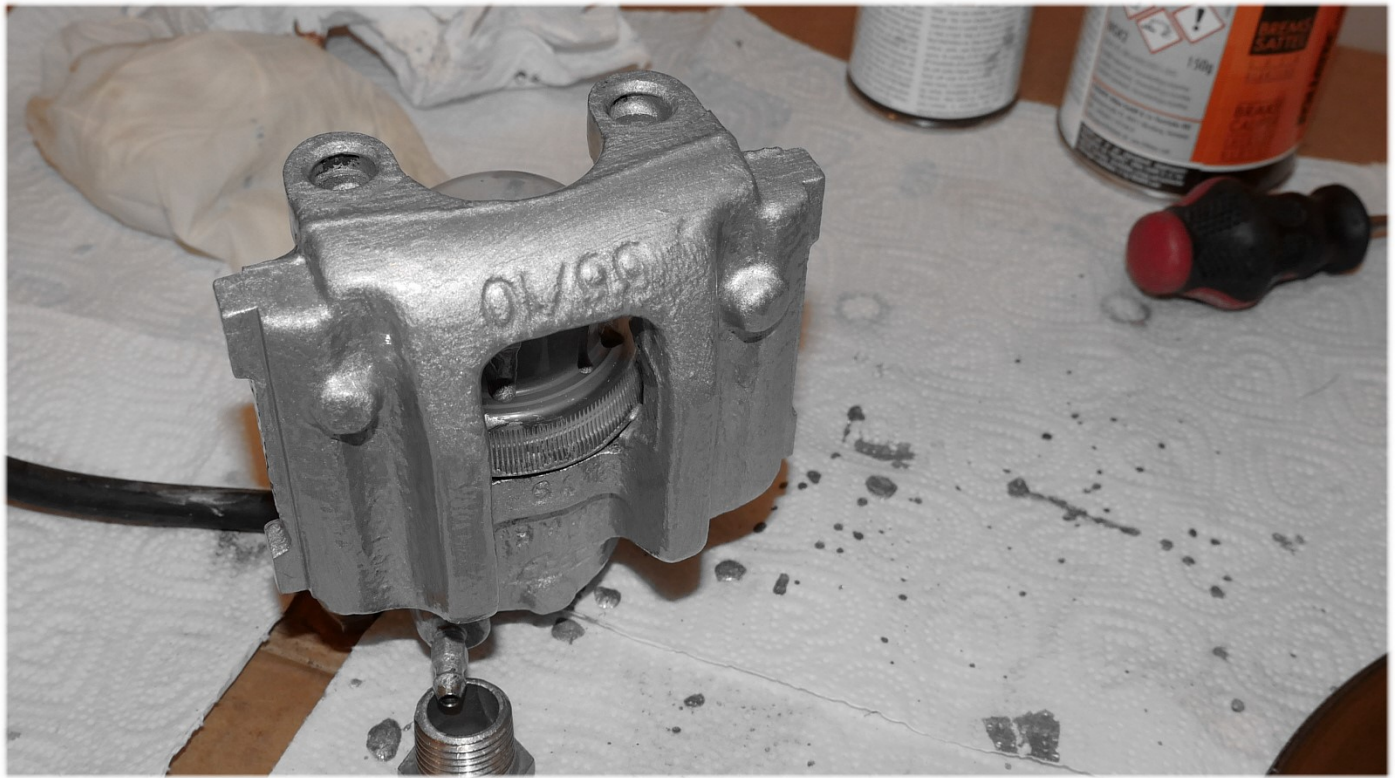
zwei bis drei Schichten auftragen



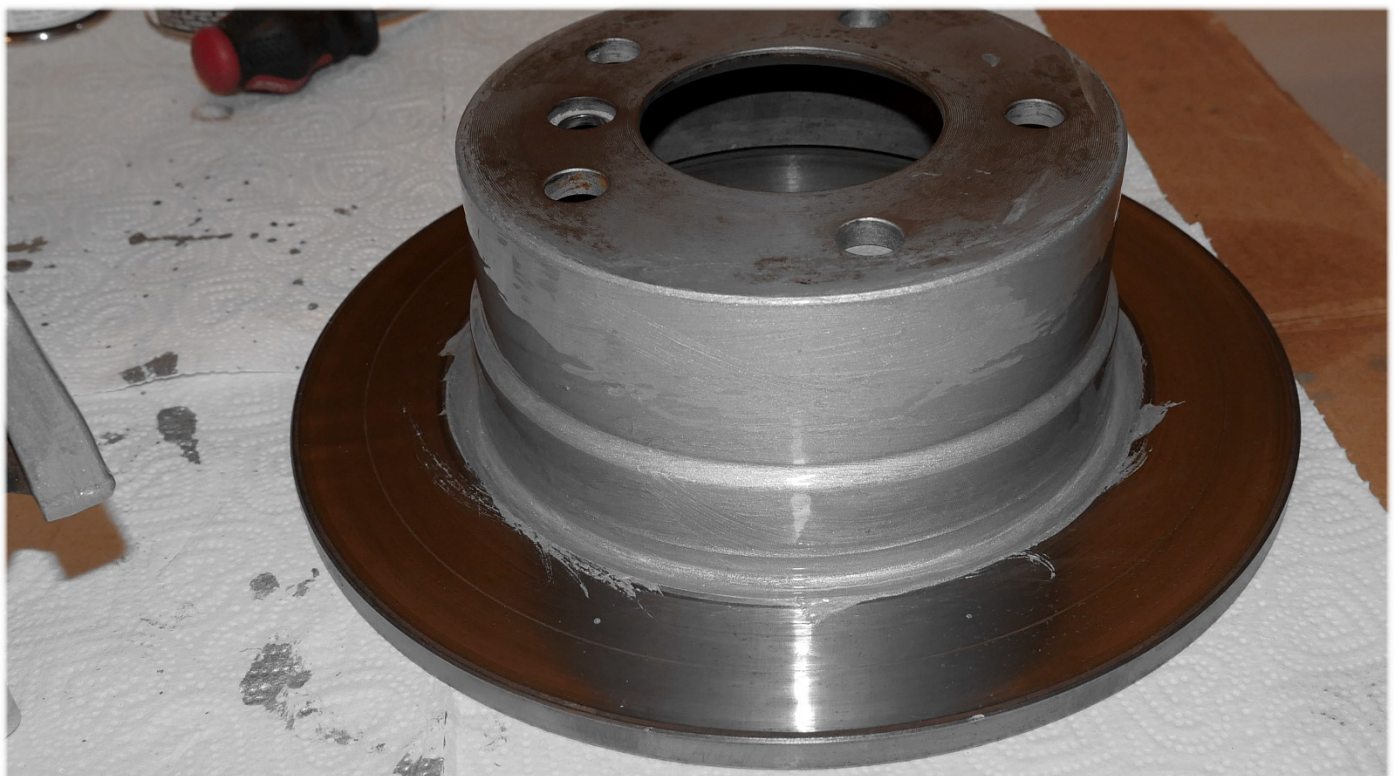
zwischendurch antrocknen lassen



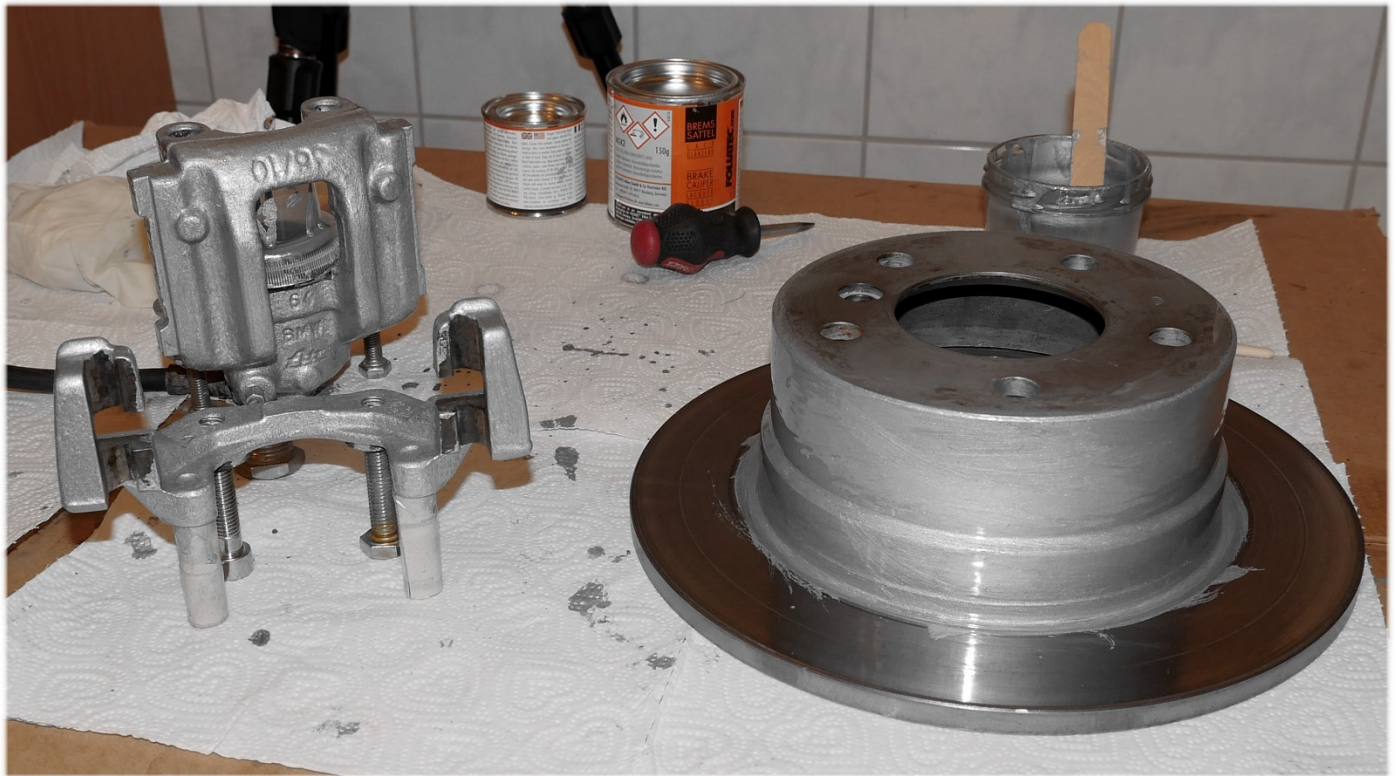
**das antrocknen ergibt sich auch wenn man die Teile immer in der
selben Reihenfolge lackiert**



bis das letzte Teil lackiert ist ist das erste schon angetrocknet



auf der Bremsscheibe verläuft der metallic Lack nicht gut



Teile mind. 1 Tag trocknen lassen



die Gummihülsen wieder einsetzen



mit etwas Waschbenzin angefeuchtet rutschen sie gut hinein



Deckel (rechts im Bild) nicht vergessen



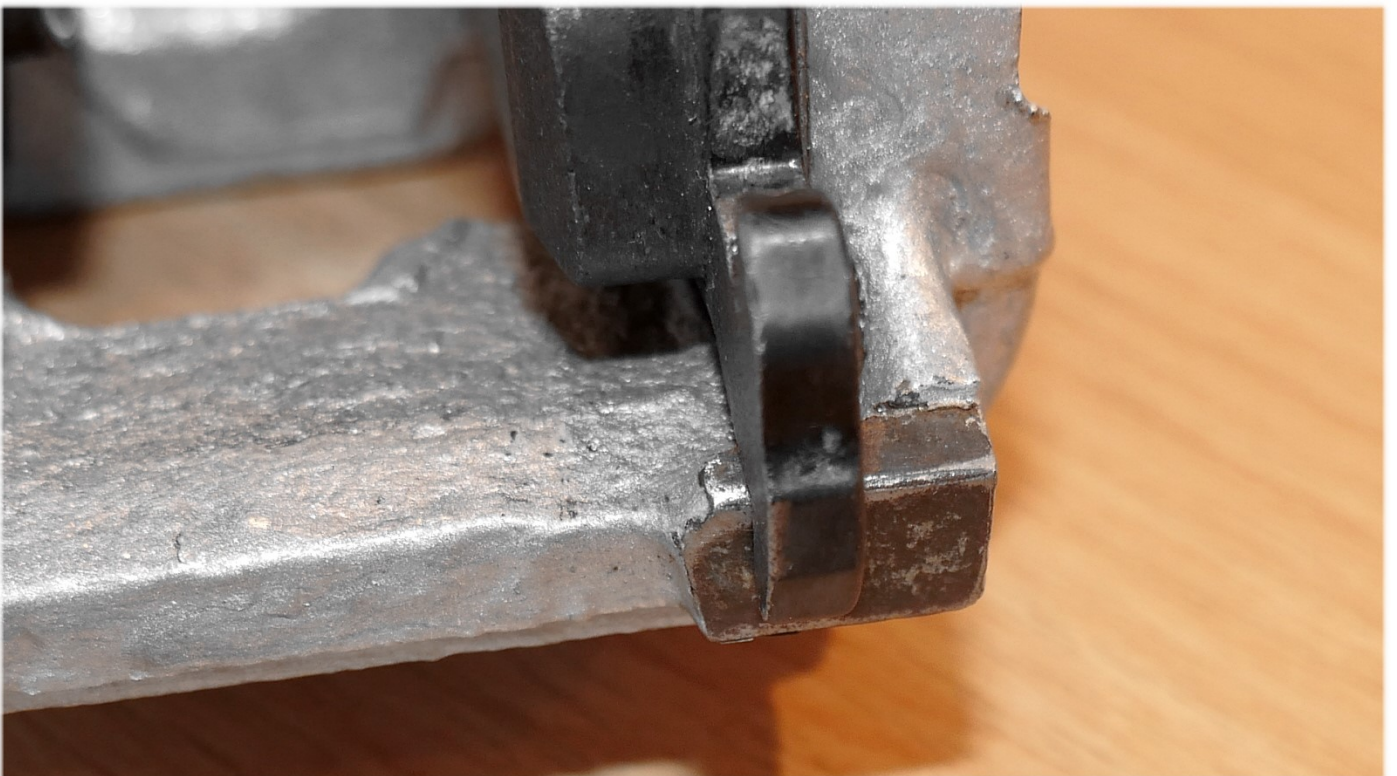
Bremsträge einsetzen, rutsch mit etwas Waschbenzin auch gut rein



**überstehenden Lack entfernen Bremsfläche muss sauber sein
Auflagefläche der Scheibe außen und innen säubern**



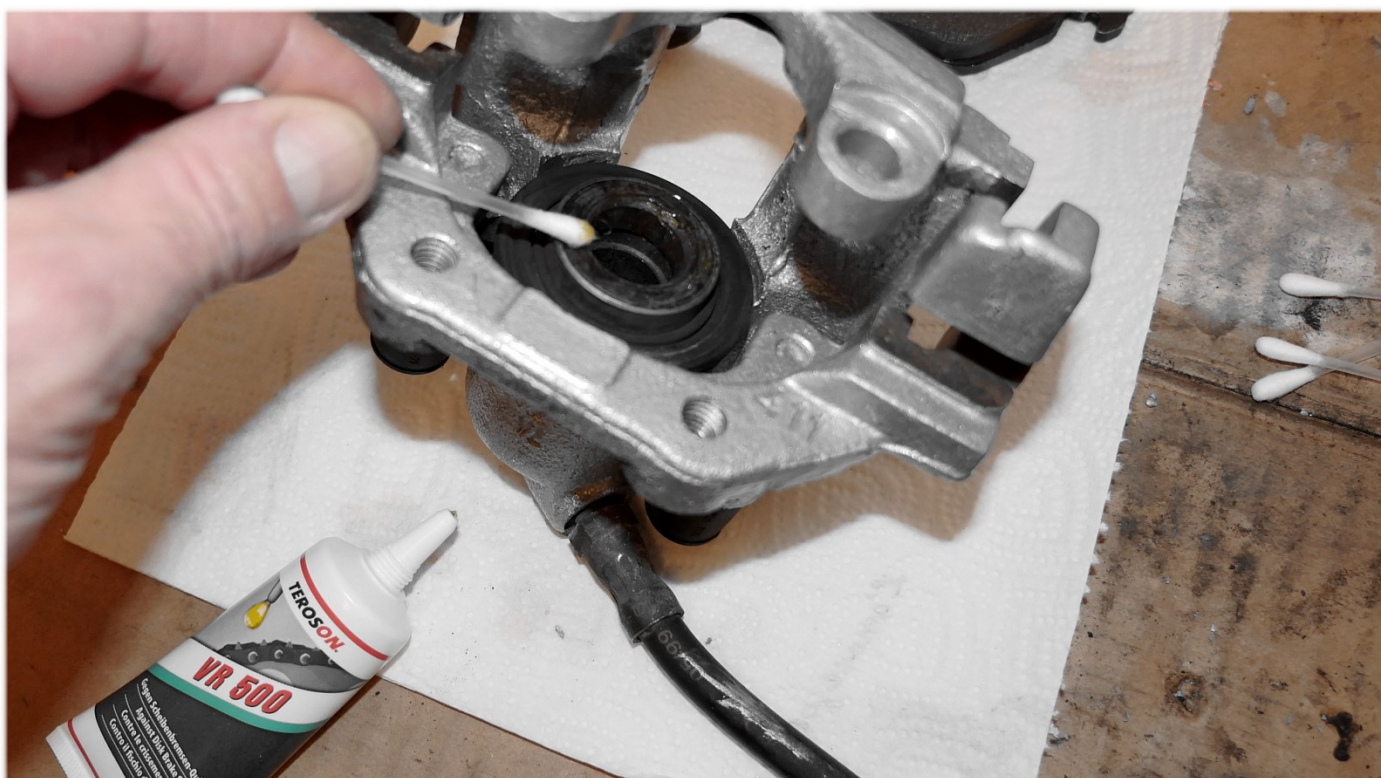
Auflageflächen der Bremsbeläge vom Lack befreien und reinigen



es darf kein Lack mehr vorhanden sein



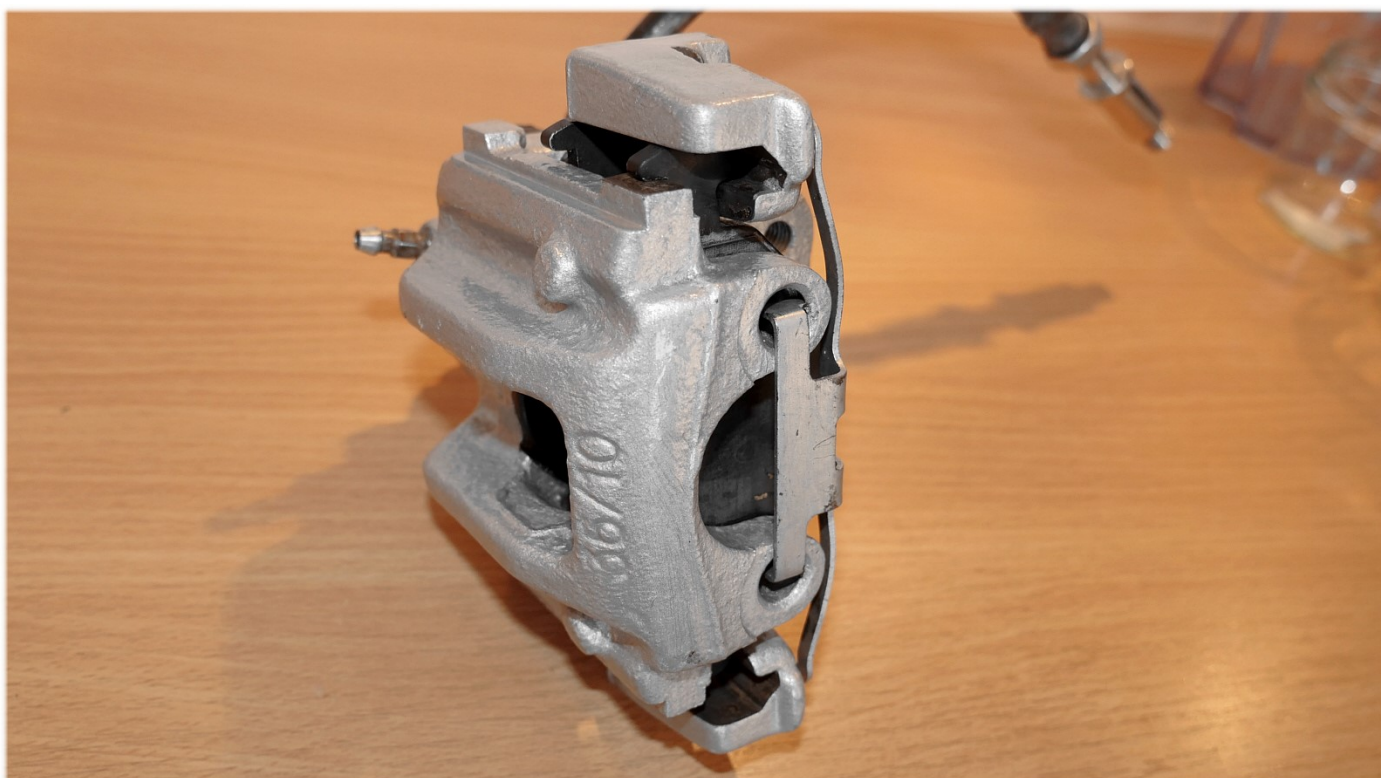
mit Schleifpapier gesäubert



alle Auflageflächen dünn mit Antiquietschpaste bestreichen
keine Paste auf die Gummimanschette bringen !



Auflageflächen bestrichen



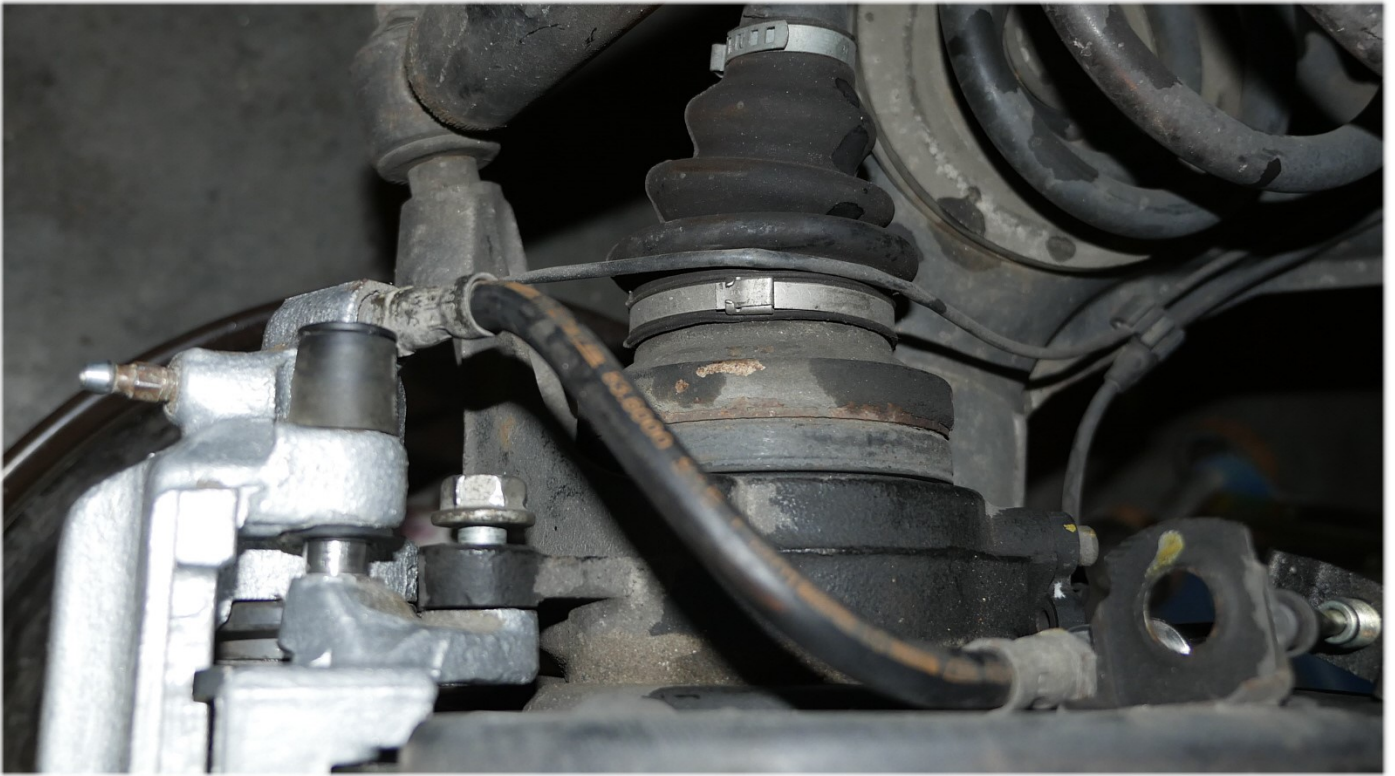
Bremsbeläge und Feder einsetzen



Radnabe säubern, Fläche muss sauber sein



Bremsscheibe aufsetzen und Inbusschraube einschrauben



Bremsleitung anschließen



**Bremsbelagfühler einbauen und Kabel verlegen,
Staubkappe aufsetzen**



evtl. Spacer (hier 10 mm) aufsetzen



verlängerte mitgelieferte Schrauben habe ich poliert



und das gereinigte polierte Rad einbauen.

**NACH dem Lackieren müssen die Bremsen natürlich
noch entlüftet werden !**

**Wer dies nicht selbst vor Ort kann,
sollte das Bremsen lackieren nicht vornehmen.**

**Am besten gleich die gesamte Bremsflüssigkeit wechseln lassen
(incl. Kupplung)**

**Ich hoffe diese Anleitung konnte beim lackieren
der Bremssättel und Naben helfen,**

gruß Joachim Jentzsch

www.wildstar-fan.de