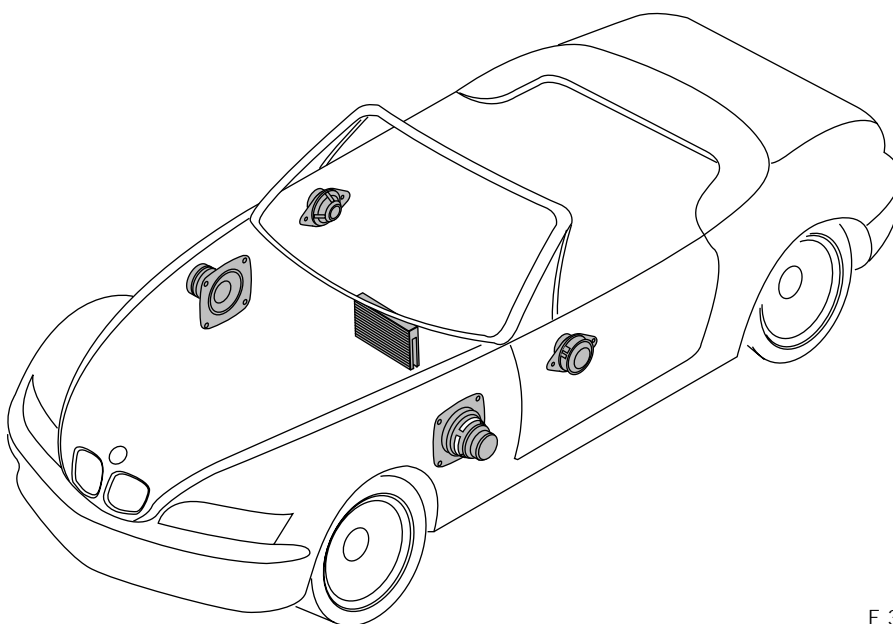




Teile und Zubehör - Einbauanleitung



F 36 0037 B

Einbausatz Sound-Modul-System für BMW 3er Reihe (E36/7) Z3 roadster Linkslenker

Die Einbauanleitung ist nur gültig für Fahrzeuge mit Stereovorbereitung beziehungsweise mit Stereoausstattung.

Fahrzeuge mit Sonderausstattung HiFi beziehungsweise Harman Kardon benötigen eine Umrüstung auf Stereokabelbaum (siehe elektronischer Teilekatalog-Ersatzteile).



Zur Klangoptimierung ist bei Fahrzeugen mit Produktionsdatum bis 4/97 der Einbau des Ergänzungssatzes Hecklautsprecher für BMW 3er Reihe (E36/7) Z3 roadster notwendig.

Der Einbau der Hecklautsprecher sollte vor dem Einbau des Sound-Modul-Systems durchgeführt werden.

Nur zum Gebrauch in der BMW HO bestimmt.

Einbauzeit beträgt 2 Stunden.

Die Einbauzeit kann je nach Zustand und Ausstattung des Fahrzeuges abweichen.

Kenntnisse in der Karosserieelektrik sind Voraussetzung.



Bei Verlegung von Kabeln/Leitungen ist darauf zu achten, daß sie nicht geknickt oder beschädigt werden. Falls angegebene PIN-Kammern belegt sind, müssen Brücken, Doppelcrimpungen oder Parallelanschlüsse durchgeführt werden.

Positionsnummern beziehen sich nur auf die Übersicht, beziehungsweise auf den Text unter dem dazugehörigen Bild ◀

Technische Änderungen sind vorbehalten

Erforderliche Werkzeuge und Hilfsmittel

Schlitzschraubendrehersatz

Kreuzschlitzschraubendrehersatz

Seitenschneider

1/4 Zoll Steck-Schlüsselsatz

Kabellampe

Universalmesser

Winkelschleifer

Silikon (zur Abdichtung)

Reißnadel

Crimpzange

Inhaltsverzeichnis

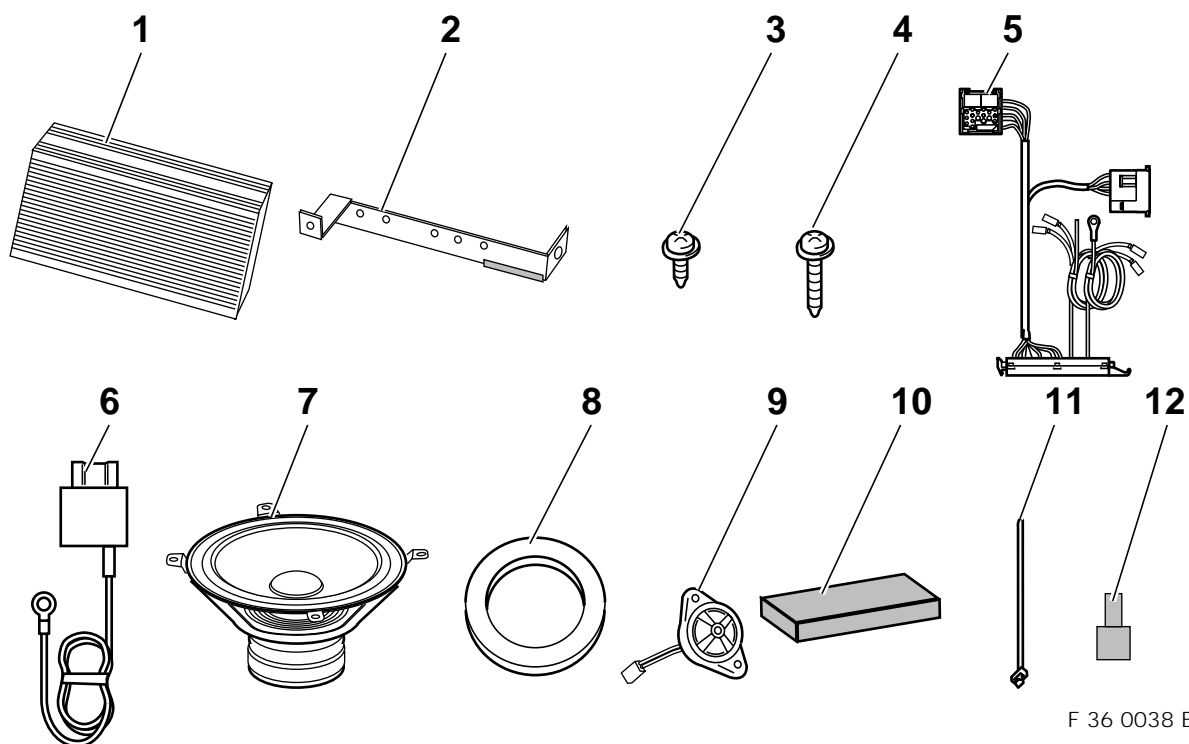
Kapitel	Seite
1. Notwendige Vorarbeiten am Fahrzeug	2
2. Übersicht der Einbauteile (Sound-Modul-System)	3
3. Verstärker einbauen und Adapterkabel verlegen	4
4. Stromleitung und Lautsprecherleitungen verlegen	6
4.1 Stromleitung anschließen (Fahrzeuge mit Batterie im Motorraum)	6
4.2 Stromleitung anschließen (Fahrzeuge mit Batterie im Gepäckraum)	7
5. Tief-/Mitteltöner in Fußraum einbauen	7
6. Türlautsprecher einbauen	8
7. Allgemeine Hinweise	9
8. Codierung	9
9. Funktion	9

1. Notwendige Vorarbeiten am Fahrzeug

- Fehlerspeicher ausdrucken
- Batterie abklemmen
- Handschuhkasten ausbauen
- Verkleidung hinter Handschuhkasten ausbauen
- Radio ausbauen
- Seitenverkleidung vorne rechts ausbauen
- Verkleidung unter Instrumententafel links ausbauen
- Seitenverkleidung vorne links ausbauen
- Fußraum Lautsprecher ausbauen (werden nicht wiederverwendet)
- Türverkleidungen ausbauen
- Türlautsprecher ausbauen (werden nicht wiederverwendet)

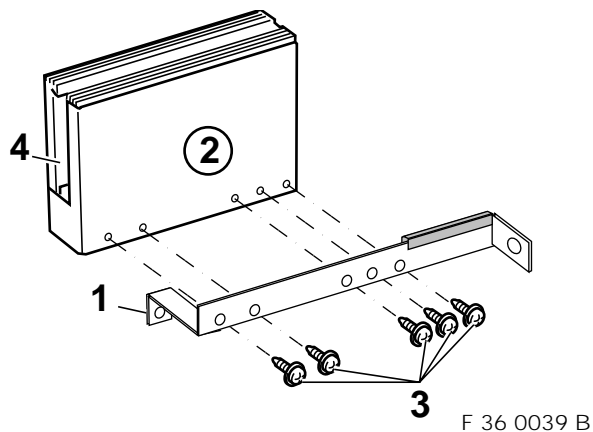
2. Übersicht der Einbauteile

Sound-Modul-System



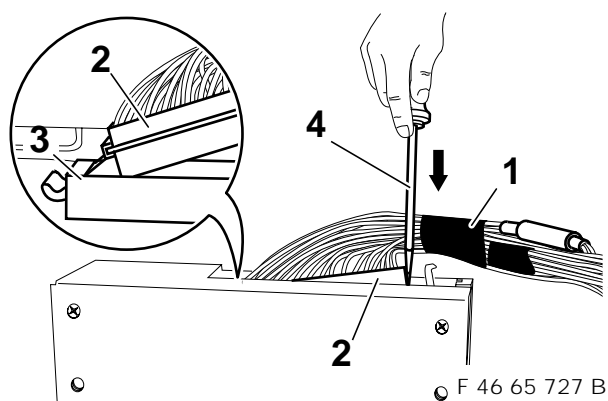
Position	Bezeichnung	Menge
1	Verstärker	1
2	Verstärkerhalter mit Scheuerschutz	1
3	Linsenblechschraube St 3,5x9,5 für Halter auf Verstärker	5
4	Linsenblechschraube St 4,2x19 für Halter auf Mittelkonsole	1
5	Adapterkabel Radio/Verstärker	1
6	Stromkabel mit Sicherung	1
7	Tief-/Mitteltöner 160mm/Fußraum vorne	2
8	Dichtring 160/136/10 auf Tief-/Mitteltöner 160mm/Fußraum vorne	2
9	Hochtöner 25mm/Türe vorne	2
10	Dämmstoff in A-Säule	2
11	Kabelband	10
12	Buchsenkontakt für Stromleitung des Adapterkabels	1

3. Verstärker einbauen und Adapterkabel verlegen



Verstärkerhalter (1) auf Verstärker (2) auflegen und mit fünf Linseblechschrauben (3) 3,5x9,5 am Verstärker (2) festschrauben.

▶ Auf Lage der Öffnung (4) für Anschlußstecker achten ◀



Adapterkabel (1) am Verstärker wie folgt anschließen:
25poligen Anschlußstecker (2) des Adapterkabels an der Steckleiste (3) eingehängen.
Anschlußstecker (2) mit großem Schlitzschraubendreher (4) in Pfeilrichtung drücken, bis er **hörbar im Verstärkergehäuse einrastet**.

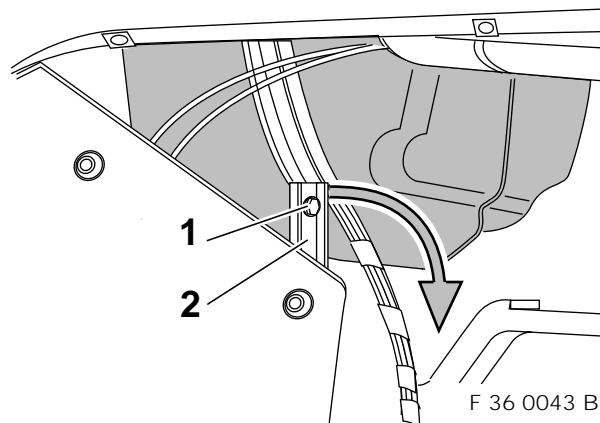


Abbildung zeigt Bauraum an Mittelkonsole rechts.

Sechskantschraube (1) herausschrauben. Verstrebung (2) lockern und nach unten wegrehen. Sechskantschraube (1) wird später wiederverwendet.

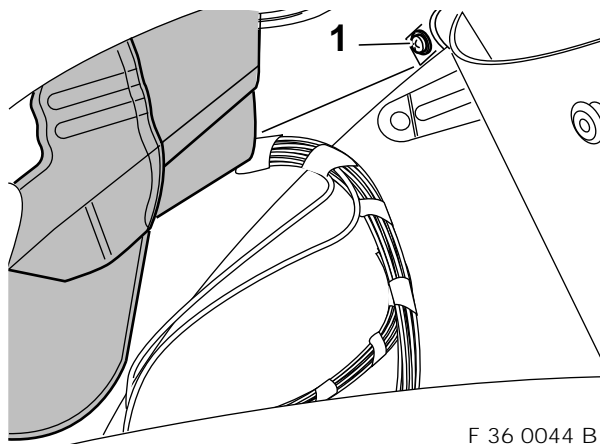


Abbildung zeigt Bauraum hinter Mittelkonsole aus der Sicht vom Fahrerfußraum.

Kreuzschlitzschraube (1) herausdrehen, wird nicht mehr verwendet.
Befestigungsbohrung dient später zur Befestigung des Verstärkers.

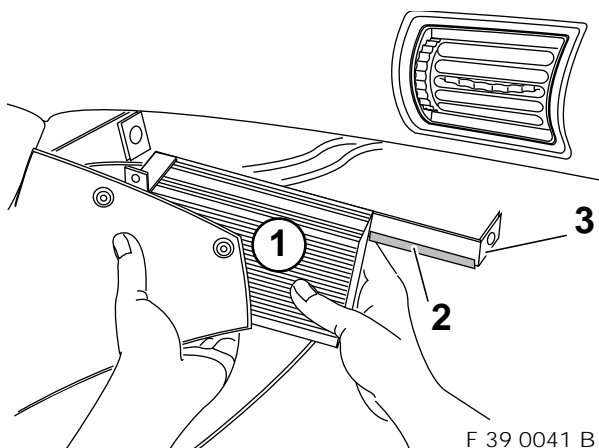
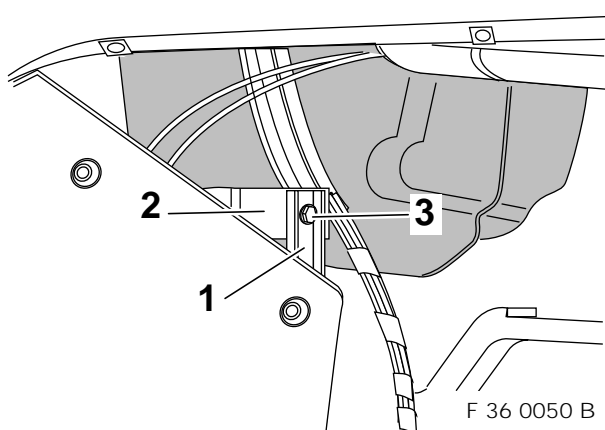


Abbildung zeigt Bauraum an Mittelkonsole rechts.

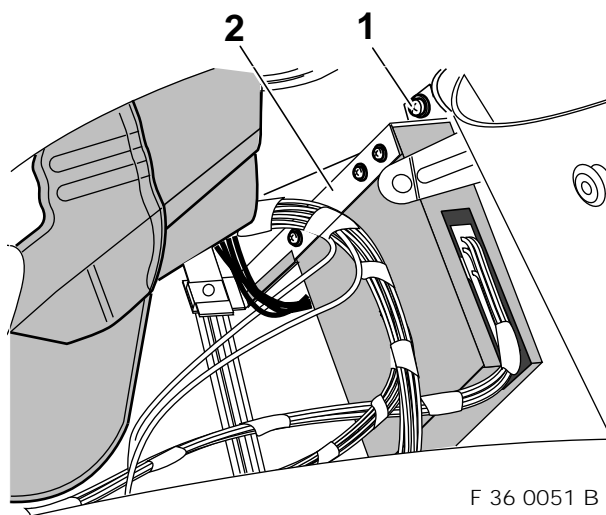
! Seitenteile der Mittelkonsole müssen zur Montage vorsichtig nach außen gebogen werden
Bruchgefahr!

Verstärker (1) mit vormontierten Adapterkabel **vorsichtig** von rechts nach links hinter Mittelkonsole einschieben.
Anschlußkabel für Heiz-/Klimabedienteil nicht beschädigen, Kabel **müssen** unter dem Scheuerschutz (2) des Verstärkerhalters (3) verlegt werden. Adapterkabel in Fahrerfußraum legen.

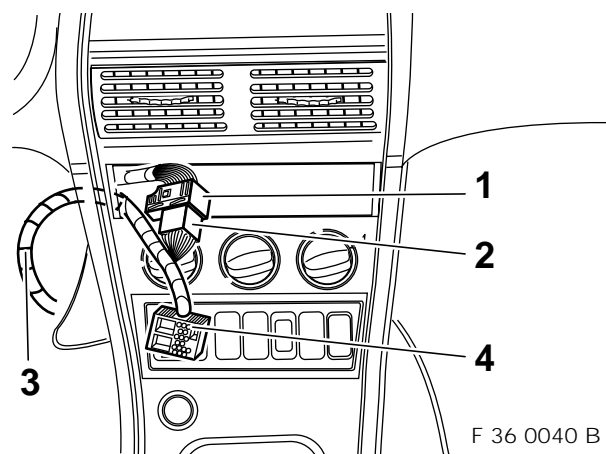
! Es dürfen keine Kabel beziehungsweise Leitungen auf der Oberseite des Verstärkers verlegt werden (Quetschgefahr beim Einschieben des Radios).



Verstrebung (1) über Verstärkerhalter (2) hochklappen und mit vorhandener Sechskantschraube (3) festschrauben.



Mitgelieferte Linsenblechschraube (1) 4,2x19 durch Verstärkerhalter (2) schieben und in vorhandener Bohrung der Mittelkonsole festschrauben.

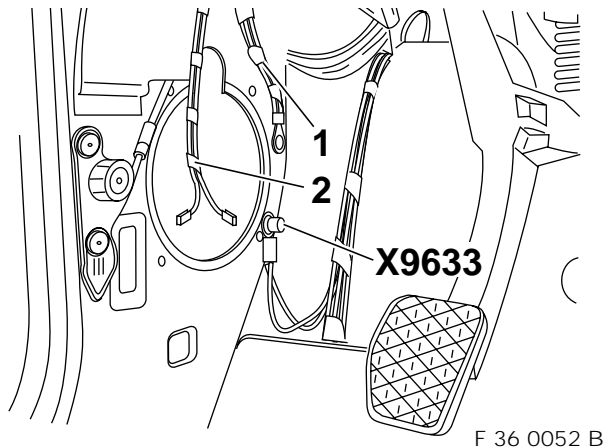


Das 17polige Buchsengehäuse (1) vom Radiokabelbaum mit den 17poligen Stiftgehäuse (2) des Adapterkabels (3) verbinden.
Gegebenenfalls Verbindungsleitung vom CD-Wechsler in 17poliges Buchsengehäuse (4) des Adapterkabels (3) umstecken.
Das 17polige Buchsengehäuse (4) des Adapterkabels (3) mit dem Radio verbinden.
Das Adapterkabel (3) mit Kabelbändern am Hauptkabelbaum befestigen.

4. Stromleitung und Lautsprecherleitungen verlegen

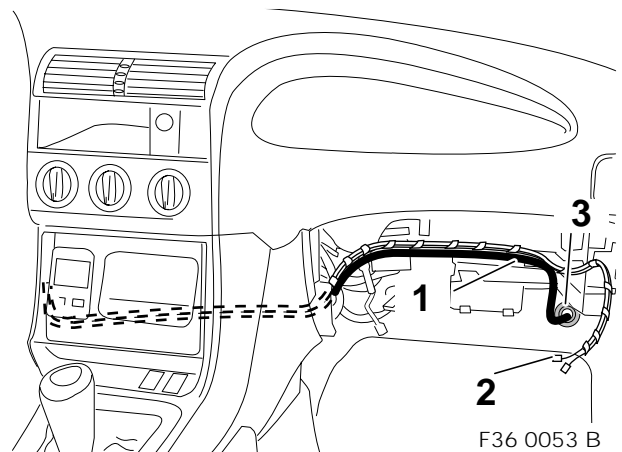
Vorhandenes, originales Lautsprecherkabel zurückbinden, wird nicht mehr verwendet.

Massekabel, Kabelfarbe braun, mit Kabelöse 6mm und Lautsprecherkabel, Kabelfarbe gelb/schwarz und gelb/braun, des Adapterkabels über Lenksäule an Hauptkabelbaum zur A-Säule links verlegen und mit Kabelbändern befestigen.



Massekabel (1), Kabelfarbe braun, mit Kabelöse 6mm am Massepunkt **X9633** anschrauben. Lautsprecherkabel (2), Kabelfarbe gelb/schwarz und gelb/braun, zum Einbaupunkt des Lautsprechers links in A-Säule verlegen.

! Massekabel muß an vorgegebenen Massepunkt **fest** angeschraubt werden (fehlerhafter Massekontakt beeinträchtigt die Funktion). Aus Sicherheitsgründen darf das Massekabel **nicht** verlängert werden.



Stromleitung (1), Kabelfarbe rot, und Lautsprecherleitung (2), Kabelfarbe blau/schwarz und blau/braun, des Adapterkabels entlang des Hauptkabelbaums zur A-Säule rechts verlegen und mit Kabelbändern befestigen.

Stromleitung (1), Kabelfarbe rot, durch die Gummitülle (3) in der Spritzwand in den Motorraum verlegen.

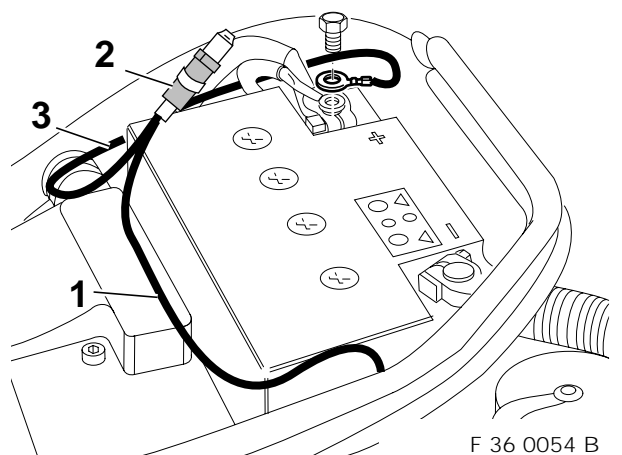
Hierzu muß die Gummitülle (3) vorsichtig im oberen Bereich mit einer Reißnadel durchstoßen werden.

Stromleitung (1) mit Silikon zur Gummitülle (3) abdichten.

Lautsprecherleitung (2), Kabelfarbe blau/schwarz und blau/braun, zum Einbaupunkt des Lautsprechers rechts in A-Säule verlegen.

4.1 Stromleitung anschließen

Fahrzeuge mit Batterie im Motorraum



Stromleitung (1) ablängen.

Buchsenkontakt aufcrimpen und in den Sicherungshalter (2) des Stromkabels (3) einstecken.

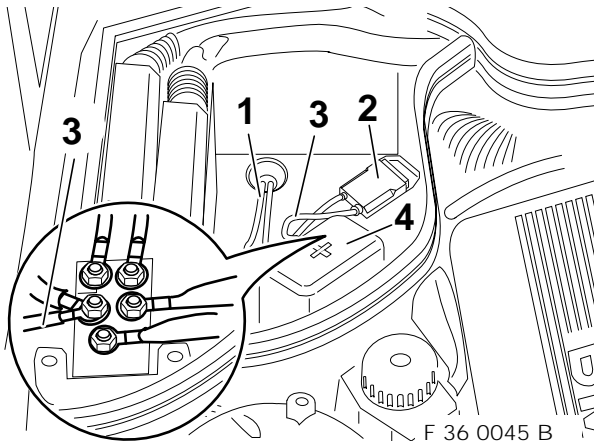
Stromkabel (3) an den Plus-Pol der Batterie anschrauben.

Sicherungshalter (2) des Stromkabels (3) mit Kabelband am Fahrzeugkabelbaum befestigen.

Stromleitung (1) und Stromkabel (3) mit Kabelband befestigen.

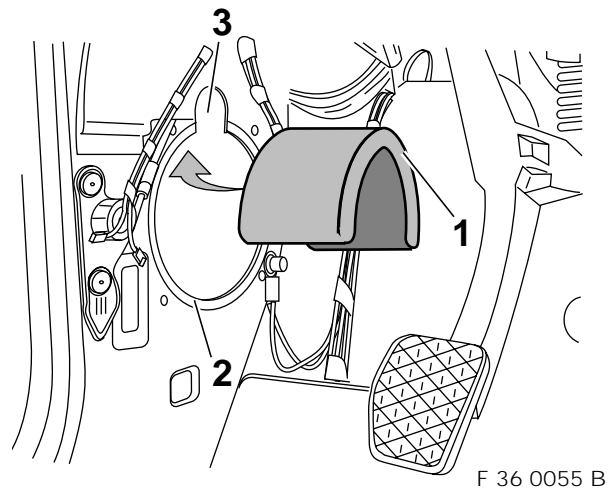
4.2 Stromleitung anschließen

Fahrzeuge mit Batterie im Gepäckraum



Stromleitung (1) ablängen.
Buchsenkontakt aufcrimpen und in den Sicherungshalter (2) des Stromkabels (3) einstecken.
Stromkabel (3) an den Stromverteiler des Fremdstartpunktes (4) anschrauben.
Sicherungshalter (2) des Stromkabels (3) mit Kabelband am Fahrzeugkabelbaum befestigen.
Stromleitung (1) und Stromkabel (3) mit Kabelband befestigen.

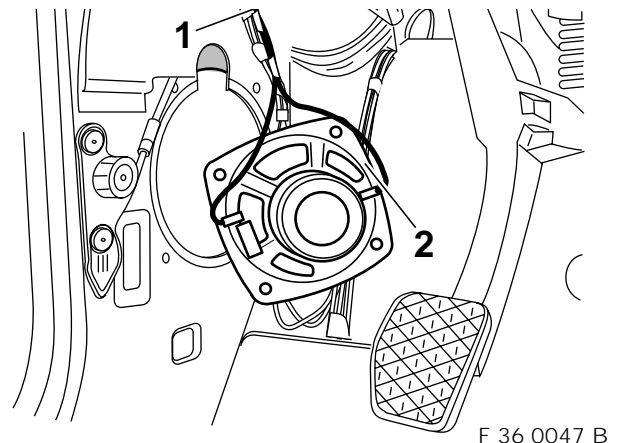
5. Tief-/Mitteltöner in Fußraum einbauen



Der Einbau ist an der linken Fahrzeugseite dargestellt. Auf der rechten Fahrzeugseite ist sinngemäß vorzugehen ◀

Dämmstoff (1) für Abdichtung von A-Säule in den Lautsprecherausschnitt (2) der A-Säule links und rechts so einschieben, daß der Hohlraum der A-Säule nach oben einwandfrei (in U-Form) **abgedichtet** ist.

⚠ Insbesondere darauf achten, daß die Kabelführung (3) **mit** abgedichtet ist.



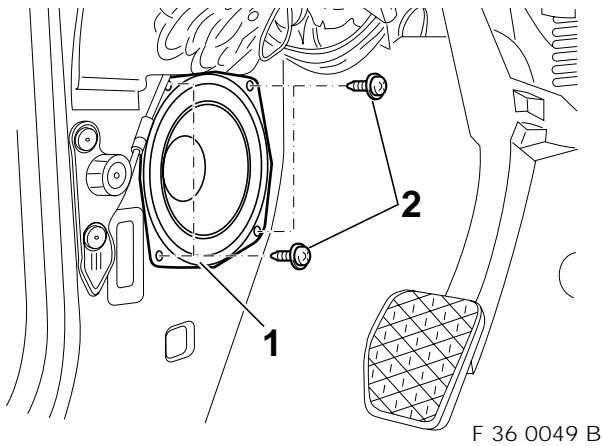
Vorhandenes, originales Lautsprecherkabel zurückbinden, wird nicht mehr verwendet.

Einbau links:

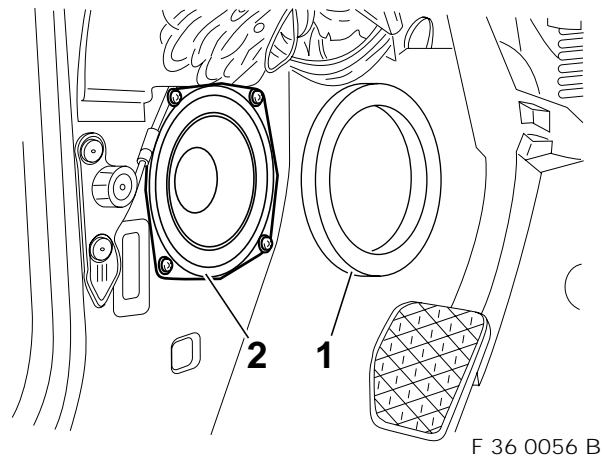
Lautsprecherkabel (1), Kabelfarbe gelb/schwarz und gelb/braun des Adapterkabels auf den mitgelieferten Tief-/Mitteltöner (2) aufstecken.

Einbau rechts:

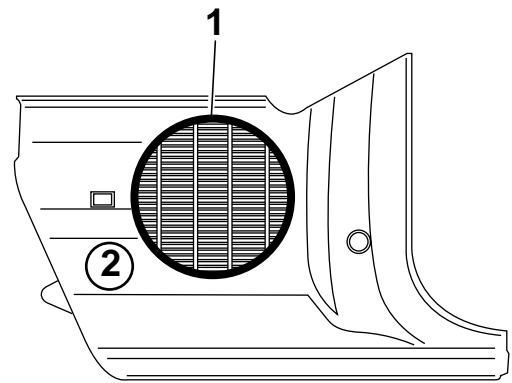
Lautsprecherkabel (1), Kabelfarbe blau/schwarz und blau/braun des Adapterkabels auf den mitgelieferten Tief-/Mitteltöner (2) aufstecken.



Tief-/Mitteltöner (1) einsetzen und mit den vorhandenen vier Linsenblechschrauben (2) festschrauben.



Dichtring (1) auf Tief-/Mitteltöner (2) sorgfältig aufkleben, damit die Membran des Tief-/Mitteltöners (2) vom Dichtring (1) **nicht** berührt wird und eine einwandfreie Abdichtung gesichert ist.

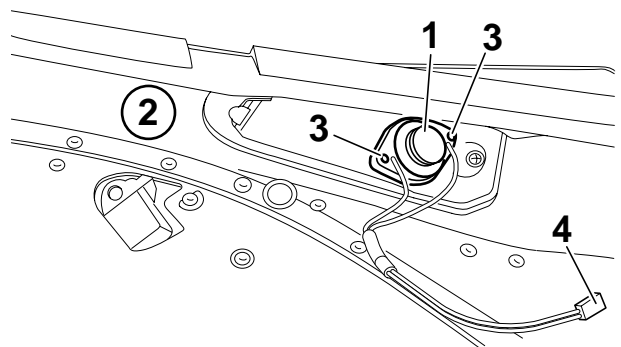


► Dämmatte aus A-Säulenverkleidung entnehmen und nach Bearbeitung wieder aufkleben ◀

Überstehender kreisförmiger Steg (1) auf der Rückseite des Lautsprechergitters an beiden A-Säulenverkleidungen (2) mit Winkelschleifer plan abschleifen.
Schleifgrat mit Feile entfernen.

⚠ Beim Einbau der A-Säulenverkleidung ist darauf zu achten, daß der Dichtring und die Lautsprechermembran sich gegenseitig nicht berühren und nicht beschädigt werden.

6. Türlautsprecher einbauen



► Der Einbau ist an der linken Fahrzeugseite dargestellt. Auf der rechten Fahrzeugseite ist sinngemäß vorzugehen ◀

Hochtöner (1) in die Lautsprecheröffnung der Türverkleidung (2) einsetzen und mit vorhandenen Blechschrauben (3) befestigen.
Anschlußbuchse (4) an der zuvor abgesteckten Leitung des Fahrzeugkabelbaums anschließen und Türverkleidung wieder einbauen.

7. Allgemeine Hinweise

Fahrzeug sinngemäß in umgekehrter Reihenfolge des Ausbaus zusammenbauen.

Batterie anklemmen.

Fehlerspeicher ausdrucken.

Funktionsprobe durchführen.

8. Codierung

Dieses System ist nicht codierrelevant

9. Funktion

Die Inbetriebnahme und Bedienung sind in der beiliegenden Kundeninformation/Betriebsanleitung für Radio und Sound-Modul-System beschrieben.

Es ist darauf zu achten, daß die Faderregelung am Radio mit dem Sound-Modul-System eine neue Funktion übernommen hat.

Mit den Fadertasten ist es möglich die Klangbalance zwischen Höhen und Tiefen individuell einzustellen:

Fadereinstellung nach vorne entspricht Höhenanhebung.

Fadereinstellung nach hinten entspricht Tiefenanhebung (Bassanhebung).



Teile und Zubehör - Einbauanleitung

Zusatzblatt für BMW 3er Limousine (E46/4) und BMW 3er Coupé (E46/2) zu den Einbauanleitungen

**Einbausatz Navigationssystem Mark III L
(System mit Monochrom-Bildschirm und Drehdruckschalter in Mittelkonsole)
BMW 3er Limousine (E46/4) Best.-Nr. 01 29 9 416 249**

**Einbausatz Navigationssystem Mark III
(System mit Farbmonitor und Bedienung in Mittelkonsole)
BMW 3er Limousine (E46/4) Best.-Nr. 01 29 9 415 979**

Wichtige Information !

**Folgende Punkte sind bei dem Einbausatz Navigationssystem Mark III L
(System mit Monochrom-Bildschirm und Drehdruckschalter in Mittelkonsole) zu beachten:**

Kapitel 12. Seite 14, Navigationskabelbaum einbauen

Vor dem Anschließen der Abzweige **A3**, Kabelfarbe blau/gelb, und **A4**, Kabelfarbe grau/gelb, des Navigationskabelbaums **A** an die entsprechenden Leitungen des Hauptkabelstrangs ist wie folgt vorzugehen: nach dem vorsichtigen Auftrennen des Hauptkabelstrangs ist bei den Leitungen mit den Kabelfarben blau/gelb und grau/gelb mit einem Meßgerät zu prüfen, ob das gewünschte Signal (Kabelfarbe blau/gelb=Kl.RS Rückscheinwerfer, Kabelfarbe grau/gelb=Kl.58 Standlicht) vorhanden ist. Dieser Arbeitsschritt ist notwendig da in dem Hauptkabelstrang mehrere Leitungen mit den Kabelfarben blau/gelb und grau/gelb vorhanden sind.

**Folgende Punkte sind bei dem Einbausatz Navigationssystem Mark III
(System mit Farbmonitor und Bedienung in Mittelkonsole) zu beachten:**

Kapitel 10. Seite 11, Stromversorgung einbauen

Vor dem Anschließen der Abzweige **B4**, Kabelfarbe blau/gelb, und **B5**, Kabelfarbe grau/gelb, des Stromversorgungskabelbaums **B** an die entsprechenden Leitungen des Hauptkabelstrangs ist wie folgt vorzugehen: nach dem vorsichtigen Auftrennen des Hauptkabelstrangs ist bei den Leitungen mit den Kabelfarben blau/gelb und grau/gelb mit einem Meßgerät zu prüfen, ob das gewünschte Signal (Kabelfarbe blau/gelb=Kl.RS Rückscheinwerfer, Kabelfarbe grau/gelb=Kl.58 Standlicht) vorhanden ist. Dieser Arbeitsschritt ist notwendig da in dem Hauptkabelstrang mehrere Leitungen mit den Kabelfarben blau/gelb und grau/gelb vorhanden sind.



Teile und Zubehör - Einbauanleitung

Zusatzblatt Sound-Modul-System BMW Z3 roadster (E36/7)



Dieses Zusatzblatt ist nur in Verbindung mit der Einbauanleitung zum Einbausatz Sound-Modul-System BMW Z3 roadster (E36/7) Linkslenker (Best. Nr. 01 29 9 416 991) für Fahrzeuge ab Produktionsdatum 3/99 gültig.◀

Wichtige Information !

Folgende Punkte sind zu beachten:

Kapitel 2. Seite 3, Übersicht der Einbauteile

Position	Bezeichnung	Menge
6	Stromkabel mit Sicherung	1

Position 6 entfällt und wird ersetzt durch mitgeliefertes Stromkabel mit Sicherungshalter mit **Kabelöse ø 8 mm**.

Kapitel 4. Seite 7, Stromleitung anschließen Fahrzeuge mit Batterie im Gepäckraum



Bild F 36 0045 B und Text unter Bild entfällt und wird ersetzt durch:◀

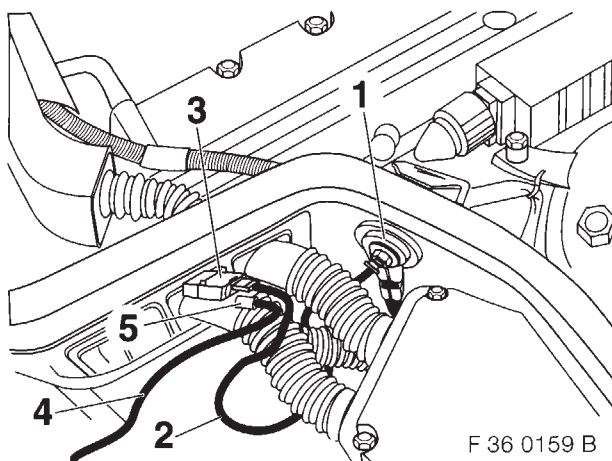


Abbildung zeigt den Fremdstartstützpunkt (1) im Motorraum.
Abdeckung über der Schraubverbindung des Fremdstartstützpunktes (1) abnehmen.
Stromkabel (2) mit dem Sicherungshalter (3) am Fremdstartstützpunkt (1) laut Abbildung fest anschrauben.
Stromleitung (4) ablängen und den Buchsenkontakt (5) aufcrimpen,
Buchsenkontakt (5) in den Sicherungshalter (3) einstecken.
Sicherungshalter (3) mit Kabelband am Fahrzeugkabelbaum befestigen.